

تعداد سوالات: تستی: ۴۰ تشریحی: ۰

زمان آزمون (دقیقه): تستی: ۶۰ تشریحی: ۰

سری سوال: یک ۱

عنوان درس: مدیریت کشاورزی، مدیریت مزرعه، مدیریت واحدهای دامپروری، مدیریت واحدهای زراعی ودامی www.PnuNews.com

رشته تحصیلی/کد درس: مهندسی کشاورزی (اقتصاد کشاورزی) (۱۱۲۱۰۲۸) - مهندسی اقتصاد کشاورزی (چندبخشی) www.PnuNews.net

روستاها(چندبخشی) (۱۴۱۱۰۰۷) - مهندسی کشاورزی (ماشینهای ک x مکانیزا) چندبخشی ۱۴۱۱۱۱۴ - مهندسی تولیدات دامی

ناپیوسته (۱۴۱۱۲۲۰) - مهندسی کشاورزی - ترویج و آموزش کشاورزی (۱۴۱۱۳۴۶)

استفاده از ماشین حساب ساده مجاز است

۱- تعیین اهداف کوتاه مدت یا بلند مدت جزء کدام یک از وظایف مدیر می باشد؟

۱. Planing .۲ reporting .۳ directing .۴ organizing

۲- کدام یک از گزینه های زیر از صفات ممیزه مدیر موفق می باشد؟

۱. توجه به حقایق
۲. حرکت با ثبات
۳. پیش داوری
۴. پیروی از عواطف و احساسات

۳- از نظر اصول مدیریت جمع آوری اطلاعات تا کجا ادامه می یابد؟

۱. تا جایی که ارزش نهایی اطلاعات برابر هزینه نهایی جمع آوری اطلاعات شود.
۲. هزینه نهایی جمع آوری اطلاعات صفر شود.
۳. ارزش نهایی اطلاعات حداکثر شود
۴. اطلاعات کامل شود

۴- در کدام یک از موقعیتهای زیر اطلاعات فرد در مورد یک فعالیت کافی نیست و هزینه بدست آوردن اطلاعات بیشتر از ارزش آن می باشد؟

۱. ریسک ذهنی .۲ موقعیت عمل اجباری .۳ موقعیت غیر فعال .۴ موقعیت آموزش

۵- رسیدن به یک نتیجه کلی با توجه به مشاهدات یک زارع چه نامیده می شود؟

۱. قیاس .۲ استنباط .۳ استقرا .۴ تمثیل

۶- لازمه موفقیت در مدیریت کشاورزی کدام است؟

۱. محافظه کاری
۲. قبول خطر
۳. تصمیم گیری در شرائط اطمینان
۴. ایجاد تعادل بین محافظه کاری و قبول خطر

۷- کدام یک از گزینه های زیر از خصوصیات ناحیه دوم تولید می باشد؟

۱. $MP > AP$.۲ $MP = 0$.۳ $MP = AP$.۴ $MP < AP$

تعداد سوالات: تستی: ۴۰ تشریحی: ۰

زمان آزمون (دقیقه): تستی: ۶۰ تشریحی: ۰

سری سوال: ۱ یک

عنوان درس: مدیریت کشاورزی، مدیریت مزرعه، مدیریت واحدهای دامپروری، مدیریت واحدهای زراعی ودامی www.PnuNews.com

رشته تحصیلی/کد درس: مهندسی کشاورزی (اقتصاد کشاورزی) ۱۱۲۱۰۲۸ - مهندسی اقتصاد کشاورزی (چندبخشی) مهندسی تولید و بازاریابی www.PnuNews.com

روستاها(چندبخشی) (۱۴۱۱۰۰۷ - مهندسی کشاورزی (ماشینهای ک و مکانیزا) چندبخشی ۱۴۱۱۱۱۴ - مهندسی تولیدات دامی

(ناپیوسته) ۱۴۱۱۲۲۰ - مهندسی کشاورزی - ترویج و آموزش کشاورزی ۱۴۱۱۳۴۶

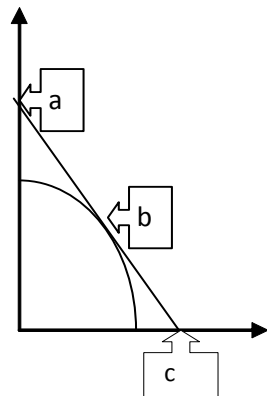
۸- کدام یک از گزینه های زیر صحیح است؟

۱. تقاضای صنعت برای یک نهاده نسبت به مجموع تقاضاهای یک بنگاه شیب کمتری دارد.
۲. تقاضای صنعت برای یک نهاده نسبت به مجموع تقاضاهای یک بنگاه کم کشش تر است.
۳. تقاضای صنعت برای یک نهاده نسبت به مجموع تقاضاهای یک بنگاه کشش پذیر تر است.
۴. تقاضای صنعت برای یک نهاده نسبت به مجموع تقاضاهای یک بنگاه کشش یکسانی دارد.

۹- تولید کننده تا چه حد باید از نهاده X مصرف کند تا سود حداکثر شود.

۱. تا جایی که $VMP_x = P_x$
۲. تا جایی که $VMP_x > P_x$
۳. تا جایی که $VMP_x < P_x$
۴. تا جایی که $VMP_x > 1$

۱۰- در منحنی امکانات تولید مقابل چه ترکیبی نشان دهنده بیشترین درآمد است؟



۱. a
۲. b
۳. c
۴. a, c

۱۱- با استفاده از نهاده X میتوان دو محصول y_1 و y_2 تولید کرد. در کدام حالت سود حاصله حداکثر است؟

۱. $VMP_{xy_1} = VMP_{xy_2}$
۲. $VMP_{xy_1} < VMP_{xy_2}$
۳. $VMP_{xy_1} > VMP_{xy_2}$
۴. $VMP_{xy_1} = 2VMP_{xy_2}$

۱۲- کشت بقولات برای تثبیت ازت در خاک برای محصولاتی که نیاز بالایی به ازت دارند نشان دهنده چه نوع رابطه تولیدی است؟

۱. جانشینی
۲. رقابتی
۳. بی تفاوت
۴. تکمیلی

تعداد سوالات: تستی: ۴۰ تشریحی: ۰

زمان آزمون (دقیقه): تستی: ۶۰ تشریحی: ۰

سری سوال: ۱ یک

عنوان درس: مدیریت کشاورزی، مدیریت مزرعه، مدیریت واحدهای دامپروری، مدیریت واحدهای زراعی ودامی www.PnuNews.com

رشته تحصیلی/کد درس: مهندسی کشاورزی (اقتصاد کشاورزی) ۱۱۲۱۰۲۸ - مهندسی اقتصاد کشاورزی (چندبخشی) www.PnuNews.net

روستاها(چندبخشی) (۱۴۱۱۰۰۷ - مهندسی کشاورزی (ماشینهای ک x مکانیزا) چندبخشی ۱۴۱۱۱۱۴ - مهندسی تولیدات دامی

(ناپیوسته) ۱۴۱۱۲۲۰ - مهندسی کشاورزی - ترویج و آموزش کشاورزی ۱۴۱۱۳۴۶

۱۳- هنگامی که با افزایش تولید محصول بنگاه یک، مقدار تولید بنگاه دو که با به کارگیری عوامل معین تولید می شوند افزایش یابد، آنگاه چه رابطه ای بین این دو محصول برقرار است؟

۰۱. رابطه تکمیلی ۰۲. رابطه اضافی ۰۳. رابطه رقابتی ۰۴. رابطه جانشینی

۱۴- کدام یک از تعاریف زیر نشان دهنده کل هزینه متغیر است؟

۰۱. مجموع مخارج نقدی همه عوامل یا نهاده های متغیر
۰۲. مخارج نقدی همه عوامل متغیر به ازاء تولید یک واحد محصول
۰۳. مخارج نقدی عوامل متغیر و هزینه ثابت متوسط
۰۴. مجموع مخارج کلیه عواملی که در سال جاری خریداری شده اند.

۱۵- کدام یک از هزینه های زیر برای تصمیم گیری مهمترین هزینه می باشد؟

۰۱. MC ۰۲. FC ۰۳. TVC ۰۴. AFC

۱۶- کدام یک از هزینه های زیر با افزایش میزان تولید همواره کاهش می یابد؟

۰۱. هزینه متغیر متوسط ۰۲. هزینه متغیر ۰۳. هزینه ثابت ۰۴. هزینه ثابت متوسط

۱۷- کدام یک از گزینه های زیر قانون میچرلیخ را به بهترین نحو بیان می کند؟

۰۱. در اثر افزایش نهاده متغیر، تولید بلافاصله یا پس از مقداری افزایش، تدریجا افزایش آن کاهش می شود.
۰۲. در اثر افزایش نهاده متغیر، تولید افزایش می یابد و لی سرانجام میزان عملکرد کل در یک حد معینی ثابت می ماند.
۰۳. در اثر افزایش نهاده متغیر بلافاصله عملکرد کل کاهش می یابد.
۰۴. تمامی موارد صحیح می باشد

۱۸- کدام یک از هزینه های زیر جزء هزینه های ثابت می باشد؟

۰۱. هزینه برق ۰۲. هزینه بذر
۰۳. هزینه تغذیه حیوانات پروری ۰۴. هزینه مالکیت

۱۹- بذر کاشته شده در کدام گروه از هزینه های زیر قرار می گیرد؟

۰۱. هزینه کوتاه مدت ۰۲. هزینه ضروری ۰۳. هزینه برگشت ناپذیر ۰۴. هزینه درجه دوم

تعداد سوالات: تستی: ۴۰ تشریحی: ۰

زمان آزمون (دقیقه): تستی: ۶۰ تشریحی: ۰

سری سوال: ۱ یک

عنوان درس: مدیریت کشاورزی، مدیریت مزرعه، مدیریت واحدهای دامپروری، مدیریت واحدهای زراعی ودامی www.PnuNews.com

رشته تحصیلی/کد درس: مهندسی کشاورزی (اقتصاد کشاورزی) ۱۱۲۱۰۲۸ - مهندسی اقتصاد کشاورزی (چندبخشی) www.PnuNews.com

روستاها(چندبخشی) (۱۴۱۱۰۰۷ - مهندسی کشاورزی (ماشینهای ک x مکانیزا) چندبخشی ۱۴۱۱۱۱۴ - مهندسی تولیدات دامی

(ناپیوسته) ۱۴۱۱۲۲۰ - مهندسی کشاورزی - ترویج و آموزش کشاورزی ۱۴۱۱۳۴۶

۲۰- بلند مدت به چه دوره ای گفته می شود؟

۱. دوره ای که در آن تمامی نهاده های تولید ثابت باشند

۲. دوره ای که در آن تمامی نهاده های تولید متغیر باشند

۳. دوره ای که در آن حداقل یک نهاده ثابت وجود دارد

۴. دوره ای که در آن حد اقل یک نهاده متغیر و یک نهاده ثابت وجود دارد.

۲۱- کدام یک از گزینه های زیر هزینه کوتاه مدت است؟

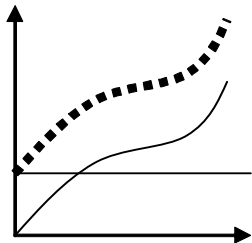
۱. حداکثر در یک دوره تولید یک ساله

۲. حداکثر در یک دوره تولیدی دوساله

۳. تمامی نهاده ها متغیرند

۴. نهاده های اصلی ثابتند

۲۲- در منحنی هزینه مقابل، منحنی مشخص شده با نقطه چین کدام نوع هزینه را نشان می دهد؟



۴ .AVC

۳ .TVC

۲ .TC

۱ .AFC

۲۳- منحنی ATC از مجموع کدام یک از دو منحنی زیر بدست می آید؟

۴ .ATC, MC

۳ .AVC, VC

۲ .AFC, AVC

۱ .AVC, MC

۲۴- اگر TVC با نرخ نزولی افزایش یابد، آنگاه کدام یک از منحنیهای زیر نزولی خواهد بود.

۴ .MC, FC

۳ .TC

۲ .FC

۱ .MC

۲۵- کدام یک از منحنی های زیر شکل U می باشد؟

۴ .TVC

۳ .TC

۲ .FC

۱ .MC

۲۶- تمامی عواملی که باعث انتقال غیر قابل پیش بینی عرضه و تقاضای نهاده و محصولات می شوند، منبع کدام نوع ریسک

تلقی می شوند؟

۴ .ریسک کاری

۳ .ریسک مالی

۲ .ریسک تولید

۱ .ریسک قیمت

تعداد سوالات: تستی: ۴۰ تشریحی: ۰

زمان آزمون (دقیقه): تستی: ۶۰ تشریحی: ۰

سری سوال: ۱: یک

عنوان درس: مدیریت کشاورزی، مدیریت مزرعه، مدیریت واحدهای دامپروری، مدیریت واحدهای زراعی ودامی www.PnuNews.com

رشته تحصیلی/کد درس: مهندسی کشاورزی (اقتصاد کشاورزی) ۱۱۲۱۰۲۸ - مهندسی اقتصاد کشاورزی (چندبخشی) www.PnuNews.com

روستاها(چندبخشی) (۱۴۱۱۰۰۷ - مهندسی کشاورزی (ماشینهای ک x مکانیزا) چندبخشی ۱۴۱۱۱۱۴ - مهندسی تولیدات دامی

(ناپیوسته) ۱۴۱۱۲۲۰ - مهندسی کشاورزی - ترویج و آموزش کشاورزی ۱۴۱۱۳۴۶

۲۷- کدام گزینه درست است؟

۱. ریسک گریز ها نیازمند خطای ریسک مثبت هستند.
۲. ریسک گریز ها نیازمند خطای ریسک منفی هستند.
۳. ریسک گریز ها نیازمند خطای ریسک صفر هستند.
۴. ریسک گریز ها نیازمند خطای ریسک مثبت یا منفی هستند.

۲۸- بر اساس شاخص طبقه بندی زمین، زمینهای غیر حاصلخیز که ارزش کمتری دارند در کدام طبقه قرار می گیرند و برای چه استفاده ای مناسب هستند؟

۱. طبقه ۱- گیاهان متراکم
۲. طبقه ۵- مرتع
۳. طبقه ۴ - یونجه
۴. طبقه ۲- مرتع

۲۹- جهت تجزیه و تحلیل مشکلات یک بنگاه کشاورزی، از یک درخت تصمیم گیری استفاده می شود که با سولاتی مشکلات را شاخه به شاخه بیان می کند. اولین شاخه این درخت کدام است؟

۱. تعدیل کردن مشکلات
۲. زود گذر بودن یا پایدار بودن مشکل
۳. تعیین شاخص و مقیاس
۴. تنظیم تولیدات

فرض کنید بازده حاصل از ۲۰۰ واحد سرمایه گذاری مطابق جدول زیر باشد. با توجه به جدول به سولات پاسخ دهید

واحد پولی	فعالیت ۱	فعالیت ۲	فعالیت ۳	فعالیت ۴
۲۰۰ واحد اول	۱۴۰۰	۴۶۰	۱۰۰۰	۸۰۰
۲۰۰ واحد دوم	۹۰۰	۴۹۰	۹۵۰	۷۰۰
۲۰۰ واحد سوم	۷۰۰	۶۲۵	۷۰۰	۶۰۰
۲۰۰ واحد چهارم	۳۰۰	۳۱۵	۵۰۰	۵۰۰
۲۰۰ واحد پنجم	۲۰۰	۳۰۰	۴۰۰	۴۰۰

۳۰- اولین واحد پولی به کدام فعالیت اختصاص می یابد؟

۱. فعالیت ۱
۲. فعالیت ۲
۳. فعالیت ۳
۴. فعالیت ۴

۳۱- سومین واحد پولی در کدام از فعالیتها باید سرمایه گذاری شود؟

۱. فعالیت ۱
۲. فعالیت ۲
۳. فعالیت ۳
۴. فعالیت ۴

تعداد سوالات: تستی: ۴۰ تشریحی: ۰

زمان آزمون (دقیقه): تستی: ۶۰ تشریحی: ۰

سری سوال: ۱ یک

عنوان درس: مدیریت کشاورزی، مدیریت مزرعه، مدیریت واحدهای دامپروری، مدیریت واحدهای زراعی ودامی www.PnuNews.com

رشته تحصیلی/کد درس: مهندسی کشاورزی (اقتصاد کشاورزی) ۱۱۲۱۰۲۸ - مهندسی اقتصاد کشاورزی (چندبخشی) www.PnuNews.net

روستاها(چندبخشی) (۱۴۱۱۰۰۷ - مهندسی کشاورزی (ماشینهای ک x مکانیزا) چندبخشی ۱۴۱۱۱۱۴ - مهندسی تولیدات دامی

(ناپیوسته) ۱۴۱۱۲۲۰ - مهندسی کشاورزی - ترویج و آموزش کشاورزی ۱۴۱۱۳۴۶

۳۲- چهارمین واحد سرمایه در کدام واحد سرمایه گذاری می شود؟

۱. فعالیت ۱
۲. فعالیت ۲
۳. فعالیت ۳
۴. فعالیت ۴

در صورتیکه تابع هزینه به صورت $TC = 1000 + 10Q$ باشد به سوالات زیر پاسخ دهید.

۳۳- هزینه ثابت در سطح تولید ۱۰ واحد محصول چند است؟

۱. ۱۰
۲. ۱۰۰
۳. ۱۰۰۰
۴. ۱۰۰۰۰

۳۴- هزینه کل تولید ۵ واحد محصول چند است؟

۱. ۱۰۵۰
۲. ۱۱۰۰
۳. ۱۵۰۰
۴. ۱۰۰۰

۳۵- هزینه نهایی محصول دهم چند است؟

۱. ۱۰
۲. ۱۰۰
۳. ۵
۴. ۵۰

۳۶- هزینه ثابت متوسط (AFC) برای تولید ۱۰۰ واحد محصول چند است؟

۱. ۱۰
۲. ۱۰۰
۳. ۱
۴. ۱۰۰۰

۳۷- هزینه متغیر (TVC) برای تولید ۱۰ واحد محصول چند است؟

۱. ۱۰۰
۲. ۱۰۰۰
۳. ۱۱۰۰
۴. ۱۵۰۰

در صورتیکه عمر مفید دارایی ۱۰ سال قیمت اولیه ۱۰۰۰ و ارزش اسقاط آن ۱۰۰ باشد به سوالات پاسخ دهید

۳۸- استهلاک دارایی در سال اول با روش مجموع ارقام سالها چند است؟

۱. ۱۳۰/۹۰
۲. ۱۶۳/۶۴
۳. ۱۴۷/۲۷
۴. ۱۰۷/۳۹

۳۹- استهلاک این دارایی در سال دوم با روش کاهش برابر چند است؟ (نرخ کاهش ۲۰٪)

۱. ۹۰
۲. ۱۴۷
۳. ۱۳۰
۴. ۱۶۰

۴۰- استهلاک این دارایی در سال اول با روش خطی مستقیم چند است؟

۱. ۹۰
۲. ۲۰۰
۳. ۱۶۰
۴. ۱۶۳