

تعداد سوالات: تستی: ۴۰ تشریحی: ۰

زمان آزمون (دقیقه): تستی: ۷۰ تشریحی: ۰

سری سوال: یک ۱

عنوان درس: اصول علم اقتصاد ۲، اصول علم اقتصاد ۲ (کلان - جهانگردی)، اقتصاد کلان

www.PnuNews.com

www.PnuNews.Net

رشته تحصیلی/کد درس: مدیریت جهانگردی ۱۲۲۱۰۰۳ - مدیریت دولتی ۱۲۲۱۰۰۶ - مدیریت صنعتی ۱۲۲۱۰۱۲ - حسابداری ۱۲۲۱۰۱۱ - حسابداری ۱۲۲۱۰۱۰ - بازرگانی ۱۲۲۱۰۲۷ - حسابداری (چندبخشی)، علوم اقتصادی (نظری) (چندبخشی)، مدیریت دولتی (چندبخشی)، مدیریت بازرگانی (چندبخشی)، مدیریت صنعتی (چندبخشی)، مدیریت جهانگردی (چندبخشی) (۱۲۲۱۰۳۲)

استفاده از ماشین حساب ساده مجاز است

۱- کدام گروه از متغیرهایی محسوب می‌شوند که فاقد بعد زمانی هستند؟

۱. پس انداز، موجودی انبار  
۲. ثروت، نرخ بهره  
۳. ثروت، موجودی انبار  
۴. پس انداز، نرخ بهره

۲- در یک اقتصاد فرضی تولید ناخالص ملی برابر ۹۸۷۶۵۴ میلیارد ریال، استهلاک ۲۳۴۵۶۷ میلیارد ریال، خالص مالیاتهای غیرمستقیم ۳۴۵ میلیارد ریال است. درآمد ملی کدام گزینه است؟

۱. ۹۸۷۳۰۹  
۲. ۷۵۳۰۸۷  
۳. ۷۵۲۷۴۲  
۴. ۹۸۷۹۹۹

۳- چنانچه قیمت کالای A در سال پایه (سال ۱۳۶۹) برابر ۹۲۲ ریال و در سال ۱۳۷۲ برابر ۱۴۵۰ باشد، شاخص قیمت کالای A در سال ۱۳۷۲ کدام گزینه است؟

۱. ۱۳۷  
۲. ۱۶۵/۵  
۳. ۱۵۷/۲۷  
۴. ۱۷۳/۹۶

۴- از نظر کلاسیک ها سطح تعادلی اشتغال مشخص کننده کدام گزینه است؟ وضعیت اشتغال

۱. کامل  
۲. ناقص  
۳. کامل و وجود بیکاری غیر ارادی  
۴. ناقص و وجود بیکاری غیر ارادی

۵- با توجه به معادله مبادله کلاسیک ها برای ثابت نگه داشتن سطح عمومی قیمت ها چه اقدامی باید انجام داد؟

۱. رشد پول از رشد تولید حقیقی حداقل ۲ درصد کمتر باشد.  
۲. رشد پول با رشد تولید اسمی متناسب باشد.  
۳. رشد پول از رشد تولید حقیقی بیشتر باشد.  
۴. رشد پول با رشد تولید حقیقی متناسب باشد.

۶- کدام یک از توابع مصرف داده شده، بیانگر این است که در سطح درآمد صفر، پس انداز نیز صفر است:

۱.  $C = 0.8Y$   
۲.  $C = 0.8Y + 5$   
۳.  $C = 0.9Y + 10$   
۴.  $C = 0.6Y + 1$

۷- در کوتاه مدت مصرف به کدام یک از عوامل زیر بستگی ندارد؟

۱. درآمد  
۲. انتظارات تورمی  
۳. ثروت  
۴. پس انداز

تعداد سوالات: تستی: ۴۰ تشریحی: ۰

زمان آزمون (دقیقه): تستی: ۷۰ تشریحی: ۰

سری سوال: ۱ یک

عنوان درس: اصول علم اقتصاد ۲، اصول علم اقتصاد ۲ (کلان - جهانگردی)، اقتصاد کلان

www.PnuNews.com

www.PnuNews.Net

رشته تحصیلی/گد درس: مدیریت جهانگردی ۱۲۲۱۰۰۳ - مدیریت دولتی ۱۲۲۱۰۰۶ - مدیریت صنعتی ۱۲۲۱۰۱۲ - حسابداری (چندبخشی)، علوم اقتصادی (نظری) (چندبخشی)، مدیریت دولتی (چندبخشی)، مدیریت بازرگانی (چندبخشی)، مدیریت صنعتی (چندبخشی)، مدیریت جهانگردی (چندبخشی) ۱۲۲۱۰۳۲

۸- با توجه به تابع مصرف  $C = 50 + 0.65Y$ ، کدام منحنی نسبت به افق زاویه (شیب) بیشتری دارد:

۱. منحنی مصرف به شرط اینکه عرض از مبدأ آن صفر شود.

۲. منحنی مصرف

۳. منحنی پس انداز

۴. منحنی مصرف و منحنی پس انداز با هم موازی هستند و زاویه یکسان دارند.

۹- با توجه به جدول دادهها در کدام یک از سطوح تولیدی ( $Y$ )، کمبود موجودی ناخواسته ۲۵ واحد و انباشت

موجودی ناخواسته ۵۰ واحد است

تولید $Y$	مصرف $C$	پس انداز $S$	سرمایه گذاری $I$	تقاضای کل $AD$
۴۰۰	۳۵۰	۵۰	۱۰۰	۴۵۰
۵۰۰	۴۲۵	۷۵	۱۰۰	۵۲۵
۶۰۰	۵۰۰	۱۰۰	۱۰۰	۶۰۰
۷۰۰	۵۷۵	۱۲۵	۱۰۰	۶۷۵

۰۲  $Y = 400$  (کمبود)،  $Y = 700$  (انباشت)

۰۱  $Y = 500$  (کمبود)،  $Y = 800$  (انباشت)

۰۴  $Y = 600$  (کمبود)،  $Y = 700$  (انباشت)

۰۳  $Y = 700$  (کمبود)،  $Y = 800$  (انباشت)

۱۰- ضریب افزایش مالیات برون را عبارتست از:

۰۴  $\frac{-MPC}{1+MPS}$

۰۳  $\frac{MPC}{1-MPS}$

۰۲  $\frac{-MPC}{MPS}$

۰۱  $\frac{MPC}{MPS}$

۱۱- با توجه به دادههای فرضی سطح تولید تعادلی  $Y$  کدام است؟

$T = 100$   $I = 100$   $C = 40 + 0.8Y_d$   $G = 120$

۰۴ ۹۰۰

۰۳ ۷۶۰

۰۲ ۸۰۰

۰۱ ۸۴۰

تعداد سوالات: تستی: ۴۰ تشریحی: ۰

زمان آزمون (دقیقه): تستی: ۷۰ تشریحی: ۰

سری سوال: ۱ یک

عنوان درس: اصول علم اقتصاد ۲، اصول علم اقتصاد ۲ (کلان - جهانگردی)، اقتصاد کلان

www.PnuNews.com

www.PnuNews.Net

رشته تحصیلی/کد درس: مدیریت جهانگردی ۱۲۲۱۰۰۳ - مدیریت دولتی ۱۲۲۱۰۰۶ - مدیریت صنعتی ۱۲۲۱۰۱۲ - حسابداری ۱۲۲۱۰۱۳ - حسابداری ۱۲۲۱۰۱۴  
بازرگانی ۱۲۲۱۰۲۷ - حسابداری (چندبخشی)، علوم اقتصادی (نظری) (چندبخشی)، مدیریت دولتی (چندبخشی)، مدیریت بازرگانی (چندبخشی)، مدیریت صنعتی (چندبخشی)، مدیریت جهانگردی (چندبخشی) ۱۲۲۱۰۳۲

۱۲- چنانچه مخارج سرمایه گذاری مستقل به میزان ۶۵ واحد افزایش یابد ( $\Delta I = 65$ )، با فرض اینکه میل نهایی به پس انداز ۱/۱ است، تغییر در تولید به چه میزان خواهد بود؟

۱.  $\Delta y = -65$       ۲.  $\Delta y = +65$       ۳.  $\Delta y = 217$       ۴.  $\Delta y = 317$

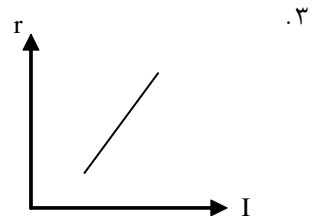
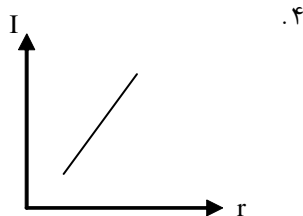
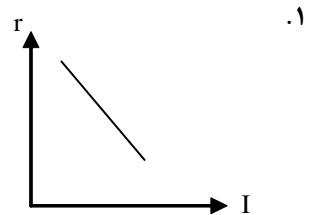
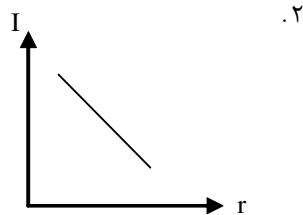
۱۳- چنانچه دولت همزمان مالیات و مخارج خود را به میزان ۷۵ واحد افزایش دهد با فرض اینکه  $MPC = 0.75$  است این اقدام دولت چه تأثیری بر تولید تعادلی دارد.

۱. تولید تعادلی ۱ واحد کاهش می یابد.  
۲. تولید تعادلی ۲۲۵ واحد کاهش می یابد.  
۳. تولید تعادلی ۱ واحد افزایش می یابد.  
۴. تولید تعادلی ۷۵ واحد افزایش می یابد.

۱۴- در الگو چهار بخشی (اقتصاد باز) با فرض اینکه، مالیات و واردات تابعی از درآمد ملی در نظر گرفته شوند.  $M - m, T = ty$  و با توجه به ضریب افزایش مخارج مستقل کدام گزینه تثبیت کننده خودکار تلقی می شود.

۱.  $bt - m$       ۲.  $bt + m$       ۳.  $b + m$       ۴.  $-bt + m$

۱۵- کدام گزینه براساس نظر کینز رابطه سرمایه گذاری با نرخ بهره را نشان می دهد.



سری سوال: ۱ یک

زمان آزمون (دقیقه): تستی: ۷۰ تشریحی: ۰

تعداد سوالات: تستی: ۴۰ تشریحی: ۰

www.PnuNews.com

عنوان درس: اصول علم اقتصاد ۲، اصول علم اقتصاد ۲ (کلان - جهانگردی)، اقتصاد کلان

www.PnuNews.Net

رشته تحصیلی/گد درس: مدیریت جهانگردی ۱۲۲۱۰۰۳ - مدیریت دولتی ۱۲۲۱۰۰۶ - مدیریت صنعتی ۱۲۲۱۰۱۲ - حسابداری (چندبخشی)، علوم اقتصادی (نظری) (چندبخشی)، مدیریت دولتی (چندبخشی)، مدیریت بازرگانی (چندبخشی)، مدیریت صنعتی (چندبخشی)، مدیریت جهانگردی (چندبخشی) ۱۲۲۱۰۳۲

۱۶- با فرض اینکه داشته باشیم:

$$I = 100 - 200r \quad \text{و} \quad G = 100 \quad \text{و} \quad T = 0/1y \quad \text{و} \quad C = 50 + 0/8(y - T)$$

کدام گزینه معادله IS را نشان می دهد.

۲.  $y = 928/8 - 417/2r$

۱.  $y = 298/8 - 5142r$

۴.  $y = 829/8 - 614/2r$

۳.  $y = 892/8 - 714/2r$

۱۷-  $M_2$  عبارتست از:

۱. اسکناس و مسکوک در دست مردم به علاوه سپرده های دیداری و سپرده های مدت دار
۲. اسکناس و مسکوک در دست مردم به علاوه سپرده های دیداری
۳. اسکناس و مسکوک در دست مردم به علاوه سپرده های دیداری و گواهینامه های سپرده
۴. اسکناس و مسکوک در دست مردم به علاوه سپرده های مدت دار

۱۸- از نظر کینز تقاضای پول تابع مستقیم ..... و تابع معکوس ..... است.

۱. نرخ بازده درونی - درآمدهای آتی
۲. نرخ بهره - درآمد
۳. نرخ بازده درونی - نرخ بهره
۴. درآمد - نرخ بهره

۱۹- چنانچه دولت سیاست مالی انبساطی (از طریق افزایش مخارج خود) اعمال نمایند چه نتیجه ای بر اجرای این سیاست مرتب است.

۱. بیرون کردن بخش خصوصی از بازار
۲. فعالتر شدن بخش خصوصی در بازار
۳. ارزانتر شدن هزینه سرمایه گذاری برای بخش خصوصی
۴. تثبیت نرخ بهره در بازار

۲۰- اگر عرضه حقیقی پول کاهش یابد:

۱. منحنی LM به سمت راست انتقال می یابد.
۲. منحنی LM به سمت چپ انتقال می یابد.
۳. منحنی IS به سمت چپ منتقل می شود.
۴. منحنی IS به سمت راست منتقل می شود.

تعداد سوالات: تستی: ۴۰ تشریحی: ۰

زمان آزمون (دقیقه): تستی: ۷۰ تشریحی: ۰

سری سوال: ۱ یک

عنوان درس: اصول علم اقتصاد ۲، اصول علم اقتصاد ۲ (کلان - جهانگردی)، اقتصاد کلان

www.PnuNews.com

www.PnuNews.Net

رشته تحصیلی/گد درس: مدیریت جهانگردی ۱۲۲۱۰۰۳ - مدیریت دولتی ۱۲۲۱۰۰۶ - مدیریت صنعتی ۱۲۲۱۰۱۲ - حسابداری (چندبخشی)، علوم اقتصادی (نظری) (چندبخشی)، مدیریت دولتی (چندبخشی)، مدیریت بازرگانی (چندبخشی)، مدیریت صنعتی (چندبخشی)، مدیریت جهانگردی (چندبخشی) ۱۲۲۱۰۳۲

۲۱- یکی از تفاوت‌های قابل ملاحظه بین بانکهای تجاری و بنگاههای اقتصادی غیرمالی، نسبت دارایی‌ها به بدهی آنهاست به طوری که نسبت دارایی‌های متعلق به صاحبان سهام بانک به بدهی‌های بانک بسیار پایین‌تر از همین نسبت برای بنگاههای اقتصادی غیرمالی است. این نسبت غالباً

۱. از ۳ به ۱۰ کوچکتر است.
۲. از ۲ به ۱۰ کوچکتر است.
۳. از ۱ به ۱۰ کوچکتر است.
۴. از ۴ به ۱۰ کوچکتر است.

۲۲- کدام گزینه درست است:

۱. معمولاً ذخایر ثانویه بانکها از ویژگی، کیفیت بالا، بازار وسیع و سررسید کوتاه مدت برخوردارند.
۲. معمولاً ذخایر ثانویه بانکها از ویژگی، کیفیت بالا، بازار وسیع و سررسید بلندمدت برخوردارند.
۳. ذخایر ثانویه شامل دارایی‌هایی است که در بلندمدت قابل تبدیل به ذخایر اولیه هستند.
۴. ذخایر ثانویه بانکها شامل اسکناس و مسکوک موجود در بانکها است.

۲۳- کدام گزینه از اهداف اصلی سیاست پولی (که از طریق بانک مرکزی اجرا می‌شود) محسوب نمی‌شود:

۱. حفظ اشتغال کامل
۲. انتشار اسکناس و مسکوک
۳. تعادل تراز پرداختهای خارجی
۴. تثبیت سطح عمومی قیمتها

۲۴- اگر نسبت ذخیره قانونی ۱۲ درصد و مقدار افزایش ذخایر بانک ۲۴۰۰۰ واحد پولی باشد، مقدار افزایش در سپرده برابر خواهد بود با:

۱. ۲۵۶۸۰۰
۲. ۲۰۰۰۰۰
۳. ۳۴۶۰۰۰
۴. ۲۱۱۲۰

۲۵- پایه پولی عبارتست از مجموع

۱. ذخایر بانکها منهای اسکناس و مسکوک نزد مردم
۲. اسکناس و مسکوک نزد مردم منهای ذخایر بانکها
۳. اسکناس و مسکوک نزد مردم به علاوه ذخایر بانکها
۴. اسکناس و مسکوک نزد مردم به علاوه ذخایر قانونی بانکها

سری سوال : ۱ یک

زمان آزمون (دقیقه): تستی : ۷۰ تشریحی : ۰

تعداد سوالات : تستی : ۴۰ تشریحی : ۰

www.PnuNews.com

عنوان درس : اصول علم اقتصاد ۲، اصول علم اقتصاد ۲ (کلان - جهانگردی)، اقتصاد کلان

www.PnuNews.Net

رشته تحصیلی / گاه درس : مدیریت جهانگردی ۱۲۲۱۰۰۳ - مدیریت دولتی ۱۲۲۱۰۰۶ - مدیریت صنعتی ۱۲۲۱۰۱۲ - حسابداری (چندبخشی)، علوم اقتصادی (نظری) (چندبخشی)، مدیریت دولتی (چندبخشی)، مدیریت بازرگانی (چندبخشی)، مدیریت دولتی (چندبخشی)، مدیریت دولتی (چندبخشی) ۱۲۲۱۰۲۷ - حسابداری (چندبخشی)، علوم اقتصادی (نظری) (چندبخشی)، مدیریت دولتی (چندبخشی)، مدیریت بازرگانی (چندبخشی)، مدیریت دولتی (چندبخشی) ۱۲۲۱۰۲۲

۲۶- الگوی کینزی را در نظر بگیرید که در آن سطح عمومی قیمتها ثابت نبوده و متغیر است. افزایش سطح عمومی قیمتها از دو طریق می تواند باعث کاهش تقاضای کل گردد. این دو طریق کدام است؟

- ۱. اثر نرخ بهره، اثر کاهش مخارج دولت
- ۲. اثر مازاد نقدینگی، اثر ثروت
- ۳. اثر کاهش مخارج دولت، اثر افزایش مالیات
- ۴. اثر نرخ بهره، اثر ثروت

۲۷- در چارچوب الگوی  $IS - LM$  هیگز، اعمال یک سیاست مالی انبساطی از طریق کاهش مالیاتها

- ۱.  $IS$  را به سمت چپ تغییر مکان می دهد.
- ۲.  $IS$  را به سمت راست تغییر مکان می دهد.
- ۳.  $IS$  و  $LM$  را به سمت راست تغییر مکان می دهد.
- ۴.  $IS$  و  $LM$  را به سمت چپ تغییر مکان می دهد.

۲۸- اقتصاددانان کینزی معتقدند عدم انعطاف پذیری کامل مزد پولی، به این دلیل می تواند باشد که

- ۱. کارگران قادرند قراردادهای خود را با کارفرمایان سالانه چندین بار تغییر دهند.
- ۲. کارگران دستمزدهای خود را بر اساس قیمتتهای آتی تعیین می کنند.
- ۳. کارگران قراردادهای خود را با کارفرمایان را ۲ تا ۳ ساله با سطح مزد پولی ثابت تنظیم می کنند.
- ۴. کارگران بر اساس مزد حقیقی با کارفرمایان قرارداد منعقد می کنند.

۲۹- در الگوی کینزی هر تغییری که باعث کاهش هزینه واحد تولید، در سطح مشخصی از تولید گردد:

- ۱. منحنی عرضه کل به طرف راست و پایین جابه جا می شود.
- ۲. منحنی عرضه کل به طرف چپ و بالا جابه جا می شود.
- ۳. نقطه تعادل روی منحنی به طرف راست و بالا جابه جا می شود.
- ۴. نقطه تعادل روی منحنی به طرف چپ و پایین جابه جا می شود.

۳۰- بیکاری اصطکاکی

- ۱. بیکاری است که فرد بر اساس تصمیم خود بیکار می شود. افزایش اطلاعات در دسترس در بازار کار تأثیری بر کاهش دوره این بیکاری ندارد.
- ۲. بیکاری است که فرد به طور غیرارادی بیکار می شود. فرد با افزایش مهارت خود، دوره بیکاری را کاهش می دهد.
- ۳. بیکاری است که فرد بر اساس تصمیم خود بیکار می شود. با افزایش اطلاعات در دسترس در بازار کار، دوره این بیکاری کاهش می یابد.
- ۴. بیکاری است که فرد به طور غیرارادی بیکار می شود. افزایش دستمزد پولی این دوره بیکاری را کاهش می دهد.

تعداد سوالات: تستی: ۴۰ تشریحی: ۰

زمان آزمون (دقیقه): تستی: ۷۰ تشریحی: ۰

سری سوال: ۱ یک

عنوان درس: اصول علم اقتصاد ۲، اصول علم اقتصاد ۲ (کلان - جهانگردی)، اقتصاد کلان

www.PnuNews.com

www.PnuNews.Net

رشته تحصیلی/گد درس: مدیریت جهانگردی ۱۲۲۱۰۰۳ - مدیریت دولتی ۱۲۲۱۰۰۶ - مدیریت صنعتی ۱۲۲۱۰۱۲ - حسابداری (چندبخشی)، علوم اقتصادی (نظری) (چندبخشی)، مدیریت دولتی (چندبخشی)، مدیریت بازرگانی (چندبخشی)، مدیریت دولتی (چندبخشی)، مدیریت دولتی (چندبخشی) ۱۲۲۱۰۲۷ - حسابداری (چندبخشی)، علوم اقتصادی (نظری) (چندبخشی)، مدیریت دولتی (چندبخشی)، مدیریت بازرگانی (چندبخشی)، مدیریت دولتی (چندبخشی) ۱۲۲۱۰۳۲

۳۱- در صورت بروز تورم ..... سود برده و ..... زیان می کنند.

۱. وام دهندگان - وام گیرندگان
۲. کارگران - کارفرمایان
۳. وام گیرندگان - وام دهندگان
۴. بنگاهها - وام گیرندگان

۳۲- شیب منحنی فیلیپس در سطوح نزدیک به سطح تولید اشتغال کامل چگونه است؟

۱. بسیار کم
۲. بسیار زیاد
۳. ثابت
۴. ابتدا ثابت و سپس کاهش

۳۳- شوکهای عرضه نامطلوب (مانند افزایش قیمت نفت برای کشورهای وارد کننده نفت) منحنی فیلیپس را به سمت راست جابه جا می کند که سبب افزایش نرخ بیکاری و نرخ تورم می شود چنانچه سیاستگذار تصمیم بگیرد سطح تولید و اشتغال حفظ گردد و از افزایش نرخ بیکاری ممانعت به عمل آورد چه اقدامی را برای عملی شدن این تصمیم خود باید اجرا کند:

۱. اعمال سیاست پولی و مالی انقباضی
۲. اعمال سیاست پولی و مالی انبساطی
۳. کاهش تقاضای کل
۴. تثبیت تقاضای کل

۳۴- پولگرایان معتقدند تغییر در حجم پول

۱. اثر ناچیزی بر تولید حقیقی در کوتاه مدت می گذارد.
۲. اثر شدیدی بر تولید حقیقی در بلندمدت می گذارد.
۳. اثری بر تولید ناخالص ملی پولی در کوتاه مدت ندارد.
۴. اثر شدیدی بر تولید حقیقی در کوتاه مدت می گذارد.

۳۵- از آنجا که پولگرایان تورم را یک پدیده پولی می دانند، عقیده دارند که بهترین راه برای ایجاد رشد با ثبات در عرضه پول قاعده:

۱. نرخ رشد پول است.
۲. تثبیت حجم پول است.
۳. عرضه کوتاه مدت پول است
۴. نرخ رشد ثابت حجم پول است.

تعداد سوالات: تستی: ۴۰ تشریحی: ۰

زمان آزمون (دقیقه): تستی: ۷۰ تشریحی: ۰

سری سوال: ۱ یک

عنوان درس: اصول علم اقتصاد ۲، اصول علم اقتصاد ۲ (کلان - جهانگردی)، اقتصاد کلان

www.PnuNews.com

www.PnuNews.Net

رشته تحصیلی/گد درس: مدیریت جهانگردی ۱۲۲۱۰۰۳ - مدیریت دولتی ۱۲۲۱۰۰۶ - مدیریت صنعتی ۱۲۲۱۰۱۲ - حسابداری (چندبخشی)، علوم اقتصادی (نظری) (چندبخشی)، مدیریت دولتی (چندبخشی)، مدیریت بازرگانی (چندبخشی)، مدیریت دولتی (چندبخشی)، مدیریت دولتی (چندبخشی) ۱۲۲۱۰۲۷ - حسابداری (چندبخشی)، علوم اقتصادی (نظری) (چندبخشی)، مدیریت دولتی (چندبخشی)، مدیریت بازرگانی (چندبخشی)، مدیریت دولتی (چندبخشی) ۱۲۲۱۰۲۲

۳۶- در چارچوب الگوی کلاسیکهای جدید، فرض کنید سیاست افزایش عرضه پول از طرف کارگران غیر قابل پیشبینی باشد. نتایجی که این سیاست پولی انبساطی به دنبال دارد...

۱. مشابه الگوی پولگرایان خواهد بود به طوریکه فقط تولید افزایش می یابد.
۲. متفاوت با الگوی کینزی خواهد بود به طوریکه فقط قیمتها افزایش می یابد.
۳. مشابه الگوی کینزی خواهد بود به طوریکه هم قیمت و هم تولید افزایش خواهند یافت.
۴. متفاوت با پولگرایان خواهد بود به طوریکه فقط قیمت ها افزایش می یابد.

۳۷- پیروان کینز و پولگرایان عقیده دارند تغییر در تقاضای کل چه قابل پیشبینی و چه غیرقابل پیشبینی باشد در کوتاه مدت

۱. فقط اثر اندک و ناچیزی بر دستمزدها دارد.
۲. فقط بر قیمتها اثرگذار خواهد بود.
۳. بر تولید و اشتغال اثرگذار خواهد بود.
۴. تعدیل سریع مزد پولی را به دنبال خواهد داشت.

۳۸- از نظر پیروان کینز، سیاست مالی دارای سه هدف اصلی است، کدام گزینه از این سه هدف اصلی محسوب نمی شود؟

۱. تعادل
۲. تثبیت
۳. تخصیص
۴. توزیع

۳۹- کدام گزینه درست است؟

۱. کسر بودجه ساختاری آن بخش از کسر بودجه است که حتی اگر اقتصاد در سطح تولید بالقوه نیز فعالیت کند وجود خواهد داشت.
۲. به عقیده پیروان کینز برای نگاه داشتن اقتصاد در سطح تولید بالقوه، وجود یک کسر بودجه ساختاری به هیچ وجه ضروری نمی باشد.
۳. در زمان رونق اقتصادی، اکثر کسر بودجه دولت، کسر بودجه ادواری است.
۴. در دوره رکود اقتصادی، نسبت کسر بودجه ادواری به کل کسر بودجه، کمتر است از این نسبت در دوره رونق.

۴۰- سایر منابع تأثیرگذار بر رشد اقتصادی، عواملی هستند که میزان تولید برای هر واحد نهاده کارگر را افزایش می دهند. کدام گزینه از این عوامل رشد محسوب می شود؟

۱. صرفه جویی مقیاس
۲. تعداد کارگران
۳. صرفه جویی تولید
۴. تغییرات تولید